

Il est parfois difficile de disposer d'une bonne connexion Internet avec une seule box. Kits CPL ou répéteurs Wifi permettent de remédier au problème.

Cette Newsletter fait le point sur le sujet.

Denis GELIN

Kits CPL et répéteurs wifi

Si votre logement est spacieux ou comporte plusieurs étages, ou encore que vos murs s'avèrent trop épais, vous devez pester souvent contre votre connexion Wifi. En effet, elle se détériore à mesure que vous vous éloignez de votre box. C'est normal car la puissance du signal diminue à cause des obstacles. Afin de pouvoir vous connecter n'importe où, trois solutions s'offrent à vous. D'abord, les kits CPL font passer Internet par le réseau électrique. Ensuite, les répéteurs Wifi prolongent la couverture du signal en le « répétant » littéralement. Enfin, les systèmes Mesh, qui fonctionnent sur un principe proche de celui des répéteurs, créent un maillage augmentant sa portée et sa stabilité.

Via le réseau électrique...

Avec la technologie « courant porteur en ligne » (CPL), les données informatiques transitent par votre installation électrique (entre 80 et 100 €).

Les kits sont composés de deux boîtiers au moins, l'un relié à votre routeur et à une prise murale, l'autre placé dans la pièce où vous souhaitez disposer d'une connexion. Celle-ci n'est, d'ailleurs, pas forcément proche de celle où est installée votre box. Sur le deuxième bloc (et sur tous ceux que vous déciderez d'ajouter), vous branchez votre PC, une imprimante, etc. Vous créez ainsi un réseau domestique qui vous permettra d'échanger des fichiers entre deux ordinateurs de la maison, ou d'imprimer un document depuis n'importe lequel d'entre eux. Certains kits CPL sont compatibles avec le Wifi, si bien qu'il vous sera possible de vous connecter sans fil autour d'eux.



Kit CPL

...ou grâce au Wifi

Les répéteurs Wifi, quant à eux, sont vendus à l'unité (entre 50 et 100 €). Ils ont plutôt vocation à étendre la connexion sans fil à proximité de la box Internet.



Répéteur Wifi

Cette fois, l'appareil capte le signal puis le duplique, élargissant ainsi votre couverture. Lors de son installation, le boîtier vous guidera pour trouver son emplacement idéal, qui ne doit être ni trop près ni trop loin du routeur. Vous bénéficierez alors non seulement d'une connexion dans un espace encore plus grand, mais parfois même avec un plus haut débit. En effet, certains modèles ne se contentent pas d'amplifier la portée du Wifi, ils boostent également sa puissance !

Si vous habitez dans une grande maison, avec besoin de relayer plusieurs fois la connexion, un système Mesh se montrera plus efficace. Constitué d'un module à

relier à la box et de satellites répartis dans le logement, il crée un réseau Wifi unique plus stable et de bonne qualité. Ce type de dispositif convient bien aussi aux foyers de plusieurs personnes, avec Smartphones, ordinateurs, consoles de jeux et TV connectés simultanément.

Tous ces boîtiers, kits CPL ou répéteurs Wifi, se distinguent les uns des autres par leurs performances, leur richesse fonctionnelle, leur facilité d'utilisation ou encore leur consommation électrique.



Système Mesh

Internet au bout du câble

Le réseau CPL procure un signal fort et clair, même dans une pièce très éloignée de la box.

Le courant porteur en ligne (CPL) permet de faire transiter les données informatiques par le réseau électrique d'une habitation via deux adaptateurs au minimum.

Concrètement, il faut connecter le premier à une prise murale et au modem (source d'arrivée d'Internet chez vous -

Kits CPL et répéteurs wifi (suite et fin)

une box le plus souvent) avec un câble Ethernet (RJ/45). Puis mettre le second sur secteur dans une autre pièce et le relier, toujours en Ethernet, à son ordinateur ou son téléviseur, par exemple. Afin d'éviter de monopoliser une prise de courant, préférez un bloc doté d'une prise gigogne. Et ne le branchez pas sur une multiprise. Mieux vaut, en outre, opter pour un kit muni de plusieurs prises Ethernet pour y relier divers appareils.

Avec une version Wifi, les Smartphones et tablettes pourront se connecter sans fil dans la zone de couverture créée.

Enfin, sachez que vous aurez la possibilité d'ajouter des boîtiers supplémentaires plus tard si vous souhaitez équiper d'autres pièces de votre logement.

Méfiez-vous des débits annoncés

Attention aux débits théoriques annoncés : les fabricants ont tendance à additionner les poires et les patates... L'un d'entre eux indique un débit de 600 mégabits par seconde (Mb/s) qu'il ne peut pas atteindre ! Le port Ethernet 10/100 est en effet bridé à 100 Mb/s, et le Wifi 4, en 2.4 GHz, est limité à 300 Mb/s. Autre exemple, non moins fourbe : un autre fabricant déclare 400 Mb/s, en mentionnant la somme des débits théoriques montant et descendant. Les experts sont sans appel : ils n'ont pas dépassé les 400 Mb/s dans la meilleure configuration possible...

Répéteurs Wifi

Un répéteur Wifi « duplique » la portée du signal. Un système Mesh

(« maillé ») coûte plus cher (entre 100 et 200 €) mais fournit un réseau sans fil unique plus stable.

Le principe de fonctionnement d'un répéteur est simple : il « répète » tout autour de lui la couverture Wifi de votre box. Une fois le dispositif installé, un nouveau réseau apparaît dans la liste de ceux disponibles (le mot de passe est généralement le même que pour le réseau Wifi existant). Vous pourrez choisir entre les bandes de fréquence 2,4 et 5 GHz. Dans le premier cas, vous privilégiez la portée sur le débit; dans le second, le débit sur la portée.

Ces appareils possèdent deux défauts : ils ne sont pas très beaux et monopolisent une prise électrique, à moins d'acheter un (rare) modèle équipé d'une prise gigogne.

Ils ont aussi une limite : le signal qu'ils émettent ne traverse pas les murs très épais. Si vous êtes concerné, optez plutôt pour un système Mesh. Ce dernier crée un réseau Wifi stable unique dans tout le logement. Ces réseaux maillés coûtent plus cher que les « simples » répéteurs (normal, ils répondent à une problématique plus complexe) et ils consomment plus d'électricité.

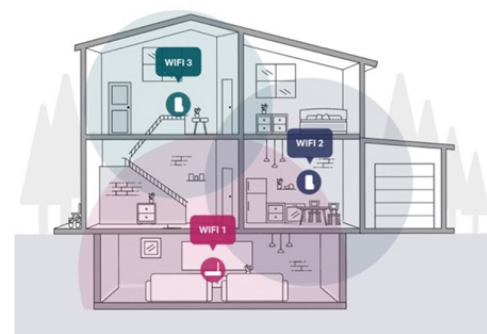
Changez votre vieille box Internet...

Plusieurs répéteurs sont compatibles avec le wifi 6, la dernière norme qui offre un débit théorique supérieur à 1 gigabit/s. Dès lors, la bande de fréquence 2,4 GHz, qui possède une bien meilleure portée que la 5 GHz, redevient très intéressante.

Une variante, le Wifi 6E, qui utilise la

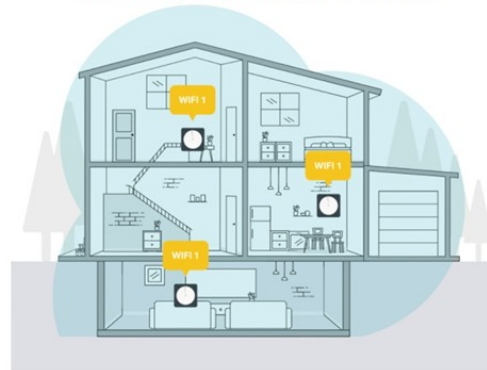
bande 6 GHz, permet de gagner encore en débit. Mais, pour en profiter, votre box Internet doit être récente. Si la vôtre commence à dater, demandez à votre opérateur d'en changer. Celles de dernières générations disposent d'une connexion sans fil bien plus performante.

Avec des répéteurs WiFi



3 réseaux différents...

Avec les systèmes Mesh



1 seul réseau de qualité partout

Actualité du club

L'assemblée générale annuelle du club s'est tenue le 21 janvier et a réuni 70 adhérents présents ou représentés.

Après avoir rendu hommage à Daniel BAZOT et remis un cadeau à Michel



BERTHELOT pour ses 80 ans, le président a présenté le rapport d'activité, le compte rendu financier, les objectifs pour 2023 et le projet de budget qui va avec. Les cotisations 2024 ont également été définies et le Conseil d'Administration a été renouvelé par moitié.

Merci à Jean-Michel DESMOULES d'avoir bien voulu accepter d'entrer au Conseil en remplacement d'Alain LEFÈVRE.

Cette réunion a ensuite été suivie d'une assemblée générale extraordinaire

pour acter le nouveau nom du club : Club Informatique et Numérique Menneçois.

Un concours sera ouvert auprès de tous les adhérents pour le choix du logo. N'hésitez pas à y participer !

Le Conseil d'Administration se réunira prochainement pour définir les missions de chaque administrateur.

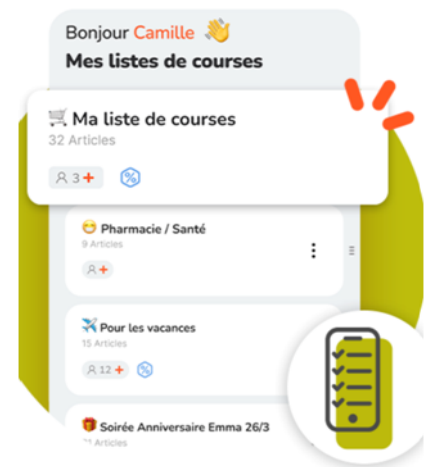


Jean-Michel DESMOULES

2 applis pour Smartphone très utiles au quotidien !

Dans l'article Smartphone de ce mois-ci nous souhaitons vous faire partager l'intérêt que nous portons à 2 applications qui sont utiles et pratiques et que nous utilisons quasi quotidiennement.

Pour rappel si nécessaire, le téléchargement des applis sur votre Smartphone se fait par le biais de votre magasin ou de votre catalogue d'application : App Store pour un Iphone ou Google Play pour les autres.



Rare ceux d'entre nous qui n'ont pas à ce jour quelques, voire une multitude de cartes de fidélité de commerçants, qui certes, nous sont bien utiles pour profiter de certains avantages, que ce soient des réductions, un cumul de points de fidélité, ou encore des offres très ciblées aux porteurs de ces cartes. Cependant la multiplication et l'accumulation de ces cartes devient rapidement une contrainte de stockage et de transport d'où l'intérêt d'utiliser une application qui se chargera de toutes les regrouper facilement. Il en existe plusieurs mais fidèle à l'adage qui dit que la meilleure c'est celle avec laquelle nous avons l'habitude, nous allons vous présenter « Fidme ».



L'application « Fidme » va vous permettre de stocker toutes vos cartes de fidélité, ainsi, plus besoin de les avoir dans son sac, un porte-cartes ou dans un portefeuille. Lors d'un passage en caisse chez son commerçant préféré, il suffira d'ouvrir l'application sur votre Smartphone et de sélectionner la carte de fidélité désirée pour en faire scanner le code barre tout comme cela se faisait avec la carte elle-même.

L'application « Fidme » comporte 3 onglets :

- le premier onglet « Ma Fid' » regroupe toutes les cartes de fidélité et le bouton « + » permet d'ajouter toute nouvelle carte.
- le second onglet « Tickets » permet de scanner et de stocker tous vos tickets de caisse.
- quant au troisième onglet « Bons plans », il vous informe sur des réductions potentielles en cours sur certaines marques.

Pour être tout à fait honnête et factuel, c'est surtout le premier onglet qui sera utile et pratique.

La seconde appli que nous souhaitons porter à votre connaissance est toute nouvelle et elle est dérivée de la précédente puisqu'il s'agit de l'appli « Fidme Courses » qui permet de créer facilement une ou plusieurs listes de courses.



fidme courses

- de plus avec son moteur de recherche intelligent, l'appli vous suggère des produits personnalisés selon vos habitudes d'achats et elle anticipe vos besoins.

- l'appli vous donne accès à vos anciennes listes réutilisables.
- avec le tri personnalisé vos courses sont organisées selon les rayons de votre supermarché, par type d'achat, recettes, occasions...

Il est aussi possible de partager ses listes de courses avec les membres de la famille ou les amis pendant les vacances par exemple. Chacun ajoute ses achats, commentaires ou photos et coche ses produits sur une liste partagée mise à jour en temps réel.

Nous ne manquerons pas de vous faire connaître d'autres Applis intéressantes et utiles dans les prochaines Newsletters.

Au passage c'est l'occasion pour nous de solliciter nos chers lecteurs, pour en faire de même dans notre direction afin d'en faire profiter les adhérents du club.

Pour ce faire il suffit de nous écrire (smartphones.cim.91@gmail.com) sans pour autant nous faire de longs discours, nous nous chargerons de tester votre coup de cœur pour le commenter en votre nom aux lecteurs de la Newsletter.

Communication de l'équipe Smartphones, Tablettes et Sites Internet

(M.WEBER, J.GOURDON, T.DELAPORTE)

Envoyer des cartes virtuelles

Que cela soit pour souhaiter un joyeux Noël, une bonne année, un heureux anniversaire ou un bon rétablissement, les raisons pour envoyer une carte de vœux ne manquent pas et cela fait toujours plaisir à recevoir. Découvrez les meilleurs sites pour envoyer gratuitement une carte virtuelle par Internet. Vos correspondants recevront alors un email avec un lien leur permettant de visualiser la carte qui peut être animée, accompagnée de musique, etc.

La totalité des services vous permettent de programmer vos envois pour que vos cartes partent aux moments choisis.

L'Internaute

L'Internaute propose de nombreuses cartes de vœux dont certaines sont personnalisables avec vos photos ou vos vidéos. Vous pouvez programmer vos envois pour que vos cartes partent aux moments choisis.



Les cartes du moment sont proposées de même que les cartes personnalisables avec vos photos. Vous pouvez aussi parcourir les différentes rubriques correspondant à différents événements : Noël, anniversaire, rétablissement, etc.

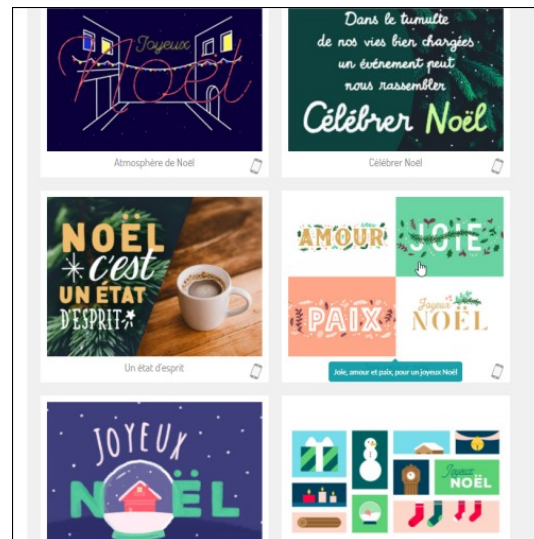
Cybercartes

Cybercartes propose pas moins de 10 000 cartes virtuelles à envoyer à vos amis à la moindre occasion. Il est possible de personnaliser certaines cartes avec des photos et des vidéos. Dommage qu'il soit nécessaire de visionner une vidéo publicitaire avant l'affichage d'une carte. Vous pouvez programmer le départ de vos cartes et les envoyer aussi sur un téléphone portable moyennant finances.



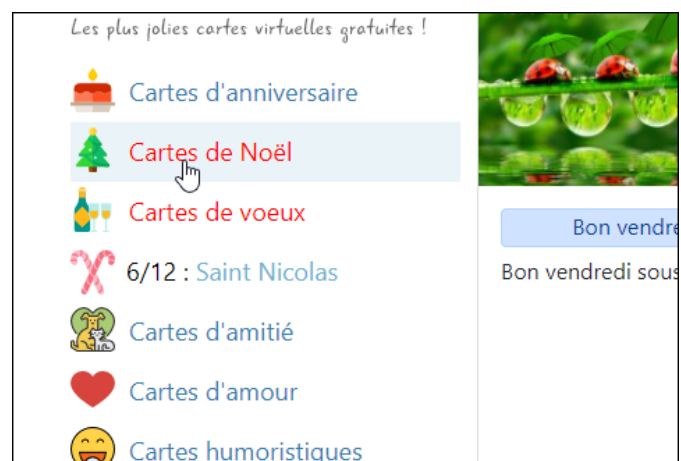
Dromadaire

Dromadaire offre certainement le plus vaste choix de cartes virtuelles dont beaucoup sont animées. Vous pouvez programmer vos envois pour que vos cartes partent aux moments choisis. Il est même possible de passer par le service payant Dromapost pour envoyer également vos cartes sous forme papier.



Jolie carte

Jolie Carte est un service gratuit qui va vous permettre de choisir parmi une collection de 4 200 cartes une carte virtuelle à envoyer à vos amis. Les cartes sont sympathiques, peuvent contenir de la musique et vous pouvez les personnaliser avec votre message, un fond et une animation. Vous pouvez programmer le départ de vos cartes.



Les colonnes de la Newsletter vous sont ouvertes : faites-nous parvenir les sujets que vous souhaitez voir publiés.