

Au nom du Conseil d'Administration, j'ai le plaisir de vous présenter mes meilleurs vœux de bonne et heureuse année 2021. Je souhaite que nous puissions oublier rapidement les aléas sanitaires de l'année passée et que des jours meilleurs permettent la reprise normale des activités du club.

Cependant, la situation n'étant pas encore totalement stabilisée, votre Conseil d'Administration a préféré reporter l'Assemblée Générale annuelle au mois de mars pour qu'elle se tienne de façon réelle et non à distance.

A l'occasion de son 40^{ème} numéro, notre Newsletter vous présente une innovation technologique remarquable.

Denis GELIN

Le Raspberry Pi

Le Raspberry Pi n'est rien d'autre qu'un ordinateur réduit à sa plus simple expression : une unique carte à processeur ARM un poil plus grande qu'une carte de crédit. Son intérêt ? Rendre l'informatique abordable et accessible à tous (comptez entre 5 et 35 € suivant les modèles) tout en encourageant l'apprentissage de la programmation informatique et de ses différents langages.

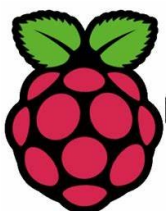
Même si vous n'êtes pas un grand passionné de hardware et de programmation informatique, il y a fort à parier que vous avez déjà entendu parler du **Raspberry Pi**.

Et en effet, comme nous allons le voir, ce nano-ordinateur novateur n'est pas seulement destiné à un public averti ! Débutants, amateurs, technophiles, petits et grands : le Raspberry Pi est à la portée de tous et ouvre un large champ de possibilités pour un tarif relativement léger.

La fondation Raspberry Pi

Lancé en février 2012 (les premiers prototypes datent de 2006), le Raspberry Pi a été développé dans le cadre de la fondation Raspberry Pi avec le soutien de l'Université de Cambridge et du fabricant du semi-conducteurs Broadcom.

Créée par David Braben (notamment connu pour avoir conçu le jeu vidéo Elite sur BBC Micro en 1984, puis sur Atari ST, Amiga et NES quelques années plus tard) ainsi que plusieurs professeurs de l'université de Cambridge, la fondation Raspberry Pi est une association caritative dont l'objectif est de **promouvoir les bases de la programmation informatique dans les écoles**.



RaspberryPi

Sur son site web, la fondation (formée en 2008) se définit elle-même comme « *une organisation qui œuvre pour mettre le pouvoir de l'informatique et de la création numérique entre les mains de personnes partout dans le monde [...] pour que davantage de personnes soient en mesure d'exploiter la puissance de l'informatique et des technologies numériques pour le travail, pour résoudre des problèmes qui comptent pour eux, et s'exprimer de manière créative* ».

Un large succès

Depuis le lancement en 2012 des premiers modèles A et B, respectivement vendu 25 et 35 \$ et suivis par trois autres générations de cartes, **le Raspberry Pi s'est vendu à plus de 22 millions d'exemplaires** à travers le monde.

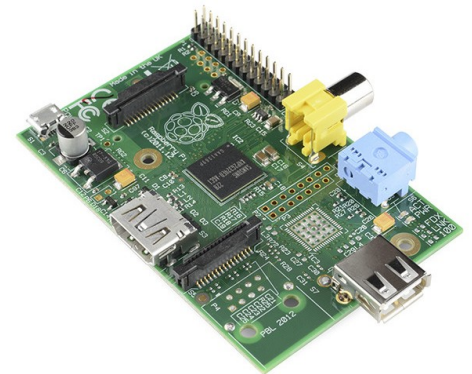
Bien que ce chiffre soit encore assez bas si on le compare avec les ventes de PC ou de Mac, il n'en demeure pas moins que le Raspberry Pi connaît un large succès. Une réussite considérable à laquelle même ses créateurs ne s'attendaient pas.

Les modèles les moins onéreux subissent d'ailleurs régulièrement des ruptures de stock, et il est parfois nécessaire d'attendre quelques jours ou semaines avant de pouvoir passer commande.

Mais qu'est-ce que le Raspberry Pi ?

C'est un nano-ordinateur mono-carte à

processeur ARM qui fait un peu penser à l'Arduino, ce circuit imprimé dont la plupart des composants sont sous licence libre.



Le Raspberry Pi est livré nu, c'est-à-dire sans boîtier ni alimentation, et encore moins de clavier, souris ou écran.

L'objectif ici est bien entendu de réduire les coûts au maximum et de permettre à son acquéreur de pouvoir recycler du matériel déjà en sa possession. Il est néanmoins possible de trouver des kits tout-en-un dans le commerce pour moins de 80 €.



Le Raspberry Pi (suite)

Notons toutefois qu'il n'est pas forcément nécessaire de disposer d'un boîtier pour utiliser un Raspberry Pi.

La carte est en effet utilisable à nu à partir du moment où vous ne la déposez pas en marche sur une surface métallique (ce qui aurait pour résultat de créer un court-circuit rendant votre Raspberry inutilisable).

Concernant le câble d'alimentation, il est possible d'utiliser, par exemple, un simple chargeur de téléphone à partir du moment où il fournit une intensité électrique adaptée.

De nombreux systèmes d'exploitation sont compatibles avec le Raspberry Pi, notamment des distributions GNU/Linux.

On peut en installer un ou plusieurs grâce à une carte SD, ou micro SD, qui fait office de disque dur. Pour un espace de stockage plus conséquent, il est bien entendu possible de connecter

un disque dur externe via une prise USB.

Que faire avec le Raspberry Pi ?

Si vous manquez d'idée ou d'imagination, le Web est rempli de projets orbitant autour du Raspberry Pi, certains plutôt insolites - voire assez loufoques - et d'autres demandant certaines connaissances un peu plus approfondies (comme contrôler une imprimante 3D ou construire et animer un robot).

Toutefois, le Raspberry Pi permet de réaliser de nombreux projets assez simples à mettre en œuvre.

Citons par exemple quelques idées assez courantes comme créer une console de retro-gaming, un media center, un serveur web, VPN, email, ou NAS, créer un système de vidéosurveillance, une station météo, un système de gestion d'aquariums (pourquoi pas ?) ou encore gérer

la domotique chez vous !



Vous pouvez également vous servir de votre Raspberry comme d'un ordinateur de bureau afin de naviguer sur le web, écouter de la musique, lire vos mails, etc.

L'étendue des possibilités est très vaste.

Les plus avertis et bricoleurs d'entre nous peuvent clairement mettre en place des projets ambitieux et complexes, mais avec un peu de patience et de curiosité, même les plus novices peuvent créer de belles choses.

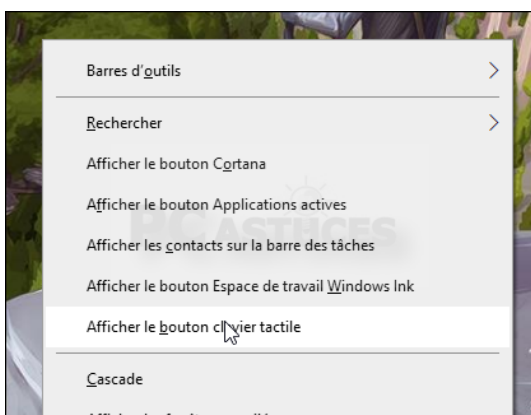
Conseils et astuces

Windows 10 - Ouvrir le clavier virtuel

Votre clavier est en panne mais vous avez quand même besoin de saisir du texte ? Vous n'utilisez pas de clavier sur votre ordinateur branché sur la TV ? Windows intègre un clavier virtuel que vous pouvez épingler dans la barre des tâches pour le lancer facilement. Il est accessible à la souris.

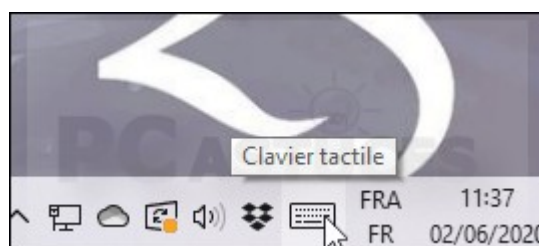
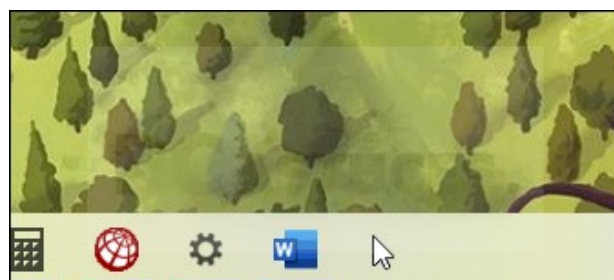
1) Cliquez avec le bouton droit de la souris sur la barre des tâches.

2) Activer l'option **Afficher le bouton Clavier tactile**.



3) Une nouvelle icône **Clavier tactile** fait son apparition dans la zone de notification.

4) Cliquez dessus pour afficher le clavier virtuel. Cliquez sur les lettres pour les insérer dans une zone de texte, comme si vous les saisissiez avec un véritable clavier.



ATTENTION !

Ne tombons pas dans une névrose de la COVID qui renforcerait notre isolement. De nombreuses activités sont proposées par le club à distance.

Contactez vos animateurs pour en savoir plus.

Les colonnes de la Newsletter vous sont ouvertes : faites-nous parvenir les articles que vous souhaitez voir publiés.

Les activités du club

Le club est resté fermé tout le mois de décembre mais la plupart des animateurs ont repris leurs ateliers par visioconférence. Même si ce procédé ne vaut pas une vraie réunion au club, il permet toutefois de garder un contact entre les adhérents. Et on se voit sans masque !

L'atelier diaporama

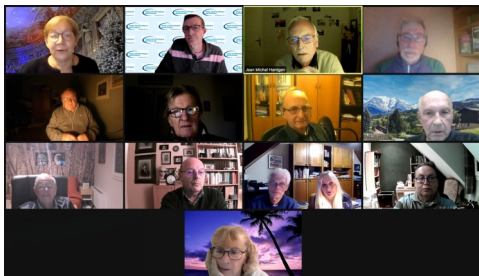
A l'initiative de Chantal LEDAIN, cet atelier avait repris son activité début octobre en réunissant les participants dans deux salles du club reliées par visioconférence. Malheureusement, le débit Internet était trop faible pour projeter les diaporamas dans de bonnes conditions.

Depuis, Chantal réunit l'atelier par visioconférence à domicile tous les premiers jeudis du mois de 17 à 19 H00.

Elle a trouvé une formule intéressante pour visionner les diaporamas. Elle télécharge ceux-ci sur Google Photos et, pour chaque diaporama, elle interrompt son atelier quelques minutes pour que les participants se connectent et le visionnent. Les débats se font donc en temps réel.

Nombre de participants : une douzaine

Contact : chantaledain@gmail.com



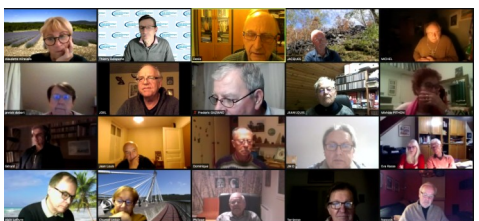
L'atelier diaporama

L'atelier photo

L'atelier photo a, lui aussi, repris ses activités par visioconférence tous les 3^{èmes} jeudis du mois de 17 à 19 H 00.

L'animateur, Denis GELIN, propose chaque mois :

- le travail sur un thème déterminé,
- la présentation des meilleures photos des participants,
- des thèmes techniques,
- la découverte d'un photographe de renom,
- etc.



L'atelier photo

En décembre, a lieu un concours pour choisir la carte de vœux du club. Chaque participant propose anonymement deux cartes et l'ensemble des participants votent.

Nombre de participants : une vingtaine

Contact : denis.gelin@club-internet.fr

L'atelier image créative

Jean-Michel BELOT réunit son atelier tous les lundis de 20 H 30 à 22 H 00.

A partir de l'assemblage avec un logiciel spécialisé de photos trouvées sur Internet, il conçoit de véritables et surprenantes œuvres d'art, explique sa façon de procéder et demande aux participants de les reproduire.

Nombre de participants : une quinzaine

Contact : jmbt@club-internet.fr



La maison pomme - Dominique De Guillebon

L'atelier échanges et découvertes

Cet atelier se réunit chaque mercredi de 17 H 00 à 18 H 30 à l'initiative de Jacques ADJIBEL.

Carte de vœux du club pour 2021 - Denis GELIN



Initialement consacré à la vidéo, cet atelier s'est ouvert à l'ensemble des domaines informatiques.

Jacques fait de nombreuses recherches sur Internet et on y parle de tout : dernières versions de Windows, logiciels de sécurité, utilitaires, etc.

Nombre de participants : une dizaine

Contact : adjibello@hotmail.fr

L'atelier Zoom

Zoom est le logiciel qui a été choisi par le club pour la visioconférence. Il est simple

d'utilisation, fiable et sécurisé. Il compte près de 300 millions d'utilisateurs par jour...

A ce jour, Thierry DELAPORTE, l'animateur de l'atelier, a formé le quart des adhérents à ce logiciel que ce soit pour le club ou pour un usage personnel. Qu'il en soit de nouveau vivement remercié.

En complément de cette formation, Thierry anime un atelier à la demande pour se perfectionner au logiciel et suivre son évolution.

Nombre de participants : à la demande

Contact : thierry.delaporte@yahoo.fr

Nous espérons vivement reprendre rapidement les activités du club.

Toutefois, soucieux d'offrir les meilleures conditions sanitaires possibles, le Conseil d'Administration attend que la situation s'améliore de façon durable.

Vous serez tenus informés sans délai de cette réouverture ainsi que des conditions d'accès au club si des restrictions sont maintenues.

L'Assemblée Générale annuelle du Club se tient traditionnellement en janvier.

Soucieux d'organiser cette réunion dans des conditions sanitaires satisfaisante, le Conseil d'Administration a décidé de la reporter au mois de mars. Elle se tiendra donc le

samedi 6 mars à 14 H 00

dans la salle Marianne, 7 rue de l'Arcade à Mennecey,