

# SynkBack free

SynkBack free peut sauvegarder vos données de façons différentes, selon vos préférences :

## Sauvegarder :

Les nouveaux fichiers et ceux qui ont été modifiés sont sauvegardés depuis **Source** pour être copiés dans **Destination**.

Je n'utilise pas **Sauvegarde** car je veux que mon disque dur externe contienne une sauvegarde identique à mon disque dur interne.

Avec ce choix, un fichier **supprimé ou modifié** sur le disque interne (source) va rendre les 2 disques différents car la destination conservera les anciens fichiers devenus obsolètes.

## Synchroniser :

C'est une sauvegarde **dans les 2 sens**.

Tout ce qui est dans Destination mais ne figure pas dans Source sera **copié dans Source également**.

Je vous avoue que je ne l'ai pas testé car c'est une option qui peut mettre un beau bazar dans vos fichiers en cas d'erreur...

Comme vous pourrez le constater, bien que l'on puisse choisir la langue du logiciel, très bien traduit d'ailleurs, l'aide est malheureusement en anglais.

Donc pour de plus amples explications, si vous avez autant de difficultés que moi avec la langue de Shakespeare, il faudra vous tourner vers Google Traduction...

## Miroir

C'est incontestablement le plus utile mais il faut garder à l'esprit qu'il y a **suppression de fichiers**, donc il vous faudra **vérifier le profil** très attentivement les profils que vous allez créer (plus loin).

Tout ce qui est dans Source mais pas dans Destination sera copié dans Destination.

**Rien de ce qui est dans Destination ne sera copié sur Source.**

**Tout ce qui est dans Destination mais pas dans Source sera supprimé.**

C'est l'idéal pour que les fichiers qui ont été modifiés ou supprimés de la Source ne soit plus dans la Destination également. On dispose alors d'une sauvegarde parfaitement identique.

\*\*\*

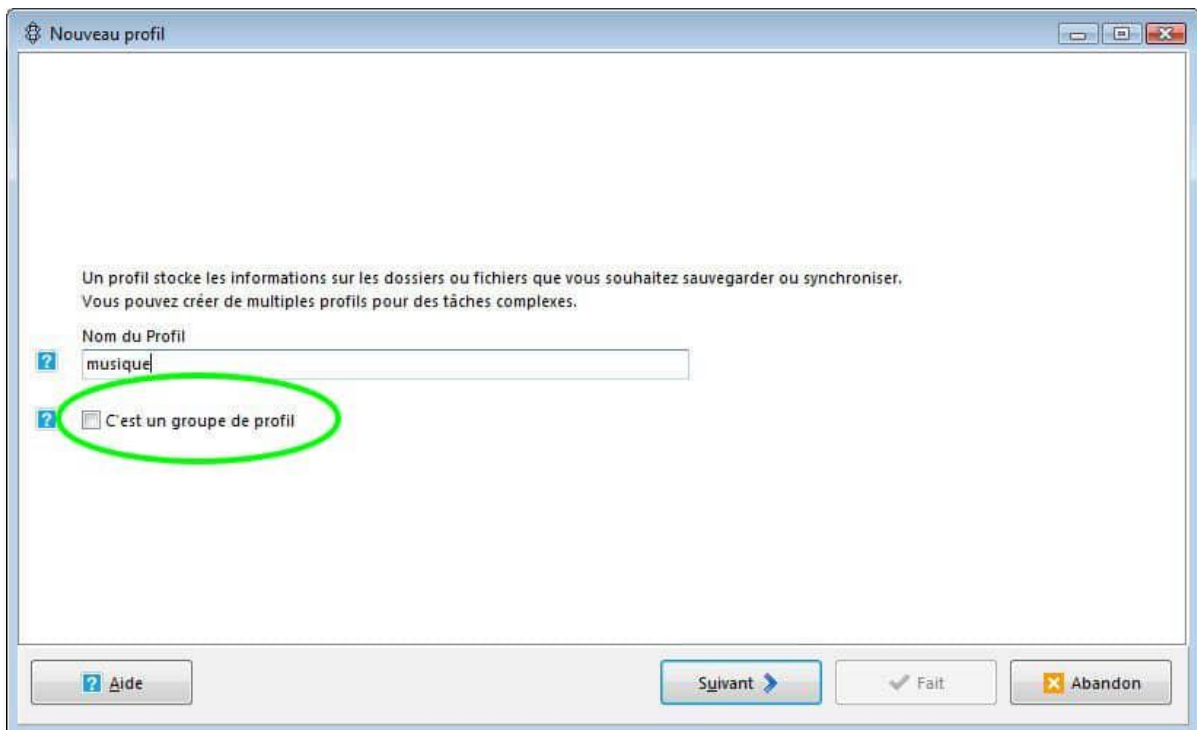
## **Allez, c'est parti !**

Vous allez commencer par **créer un nouveau profil**.

Soit à l'aide du bouton **Nouveau** ou par Menu/Profil/Nouveau . (2)

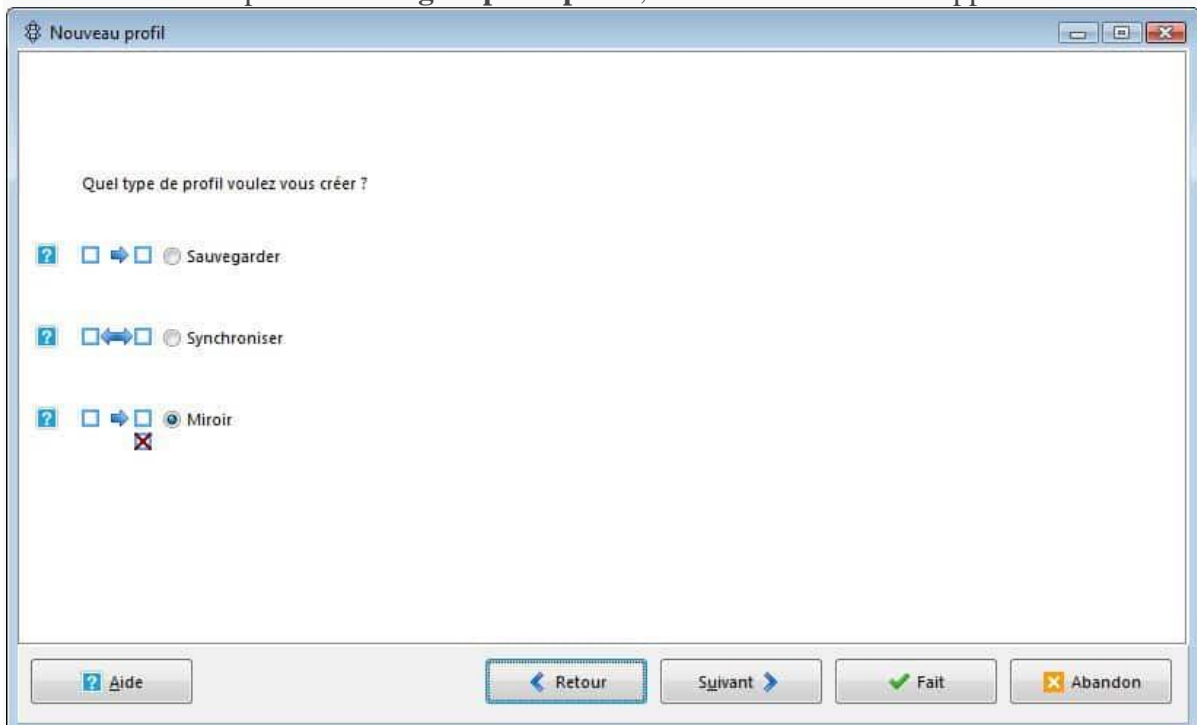
Les profils sont les différentes sortes de sauvegardes que vous aurez créés. (3)

Donnez à chaque profil un nom très explicite.



Vous choisirez d'abord un nom pour ce premier profil.

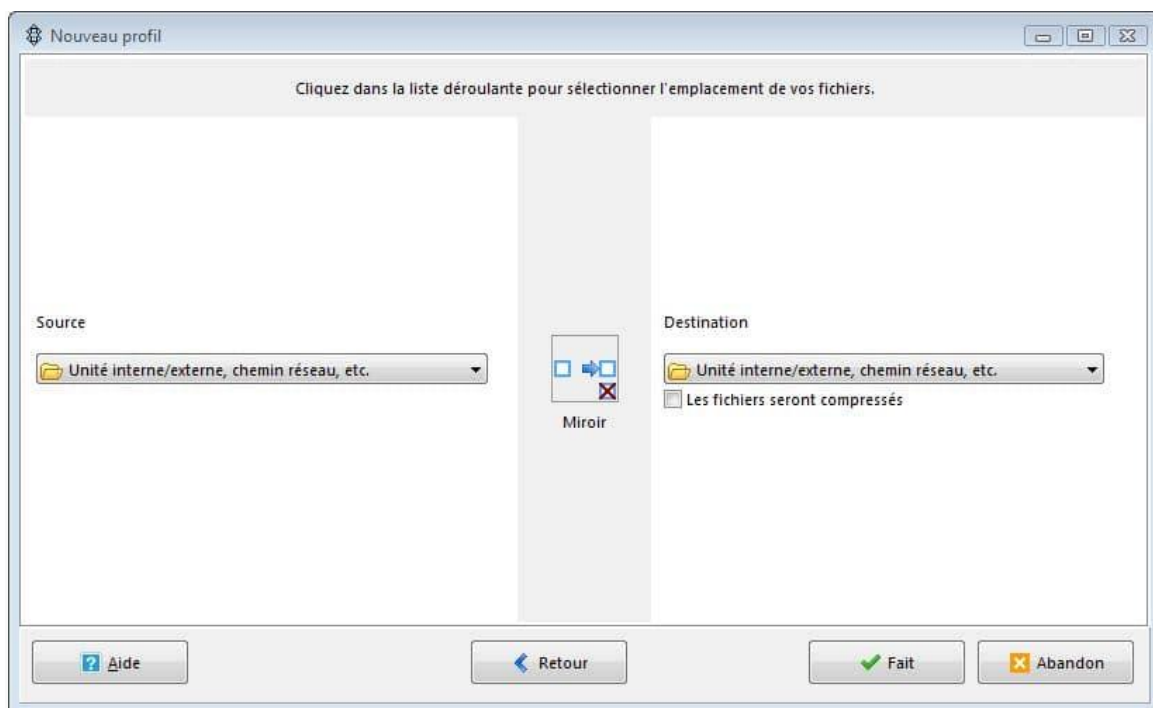
Si vous ne cochez pas **C'est un groupe de profil**, une fenêtre différente apparaîtra :



Vous allez commencer par créer plusieurs profils de cette façon, ensuite vous pourrez utiliser le regroupement de profil.

Vous devez maintenant choisir le **type de sauvegarde**, choisissons **Miroir** pour les raisons expliquées plus haut :

Ensuite vous devrez choisir **Source** et la **Destination** :



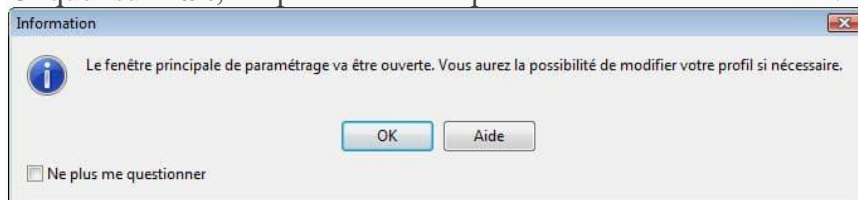
A ce stade il ne s'agit pas encore de choisir vos dossiers.

En cliquant sur les flèches des listes déroulantes, il est seulement proposé FTP.

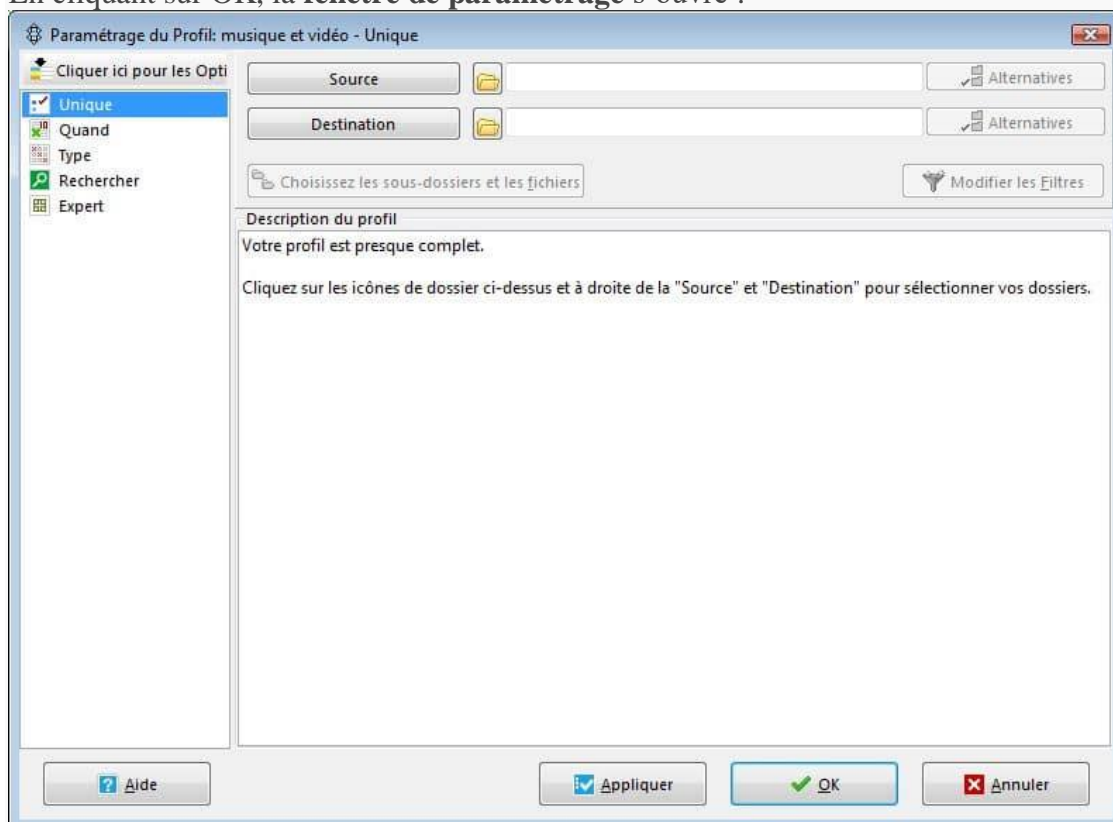
Je n'ai jamais testé mais il est fort probable que cela soit réservé à la version payante.

Vous noterez qu'à cette étape vous pouvez choisir de **compresser** votre sauvegarde en cochant la case prévue à cet effet.

Cliquer sur **Fait**, ce qui ouvrira une petite fenêtre d'information :



En cliquant sur OK, la **fenêtre de paramétrage** s'ouvre :



Maintenant, vous allez choisir le dossier à sauvegarder en cliquant sur le **dossier jaune** à droite de Source.

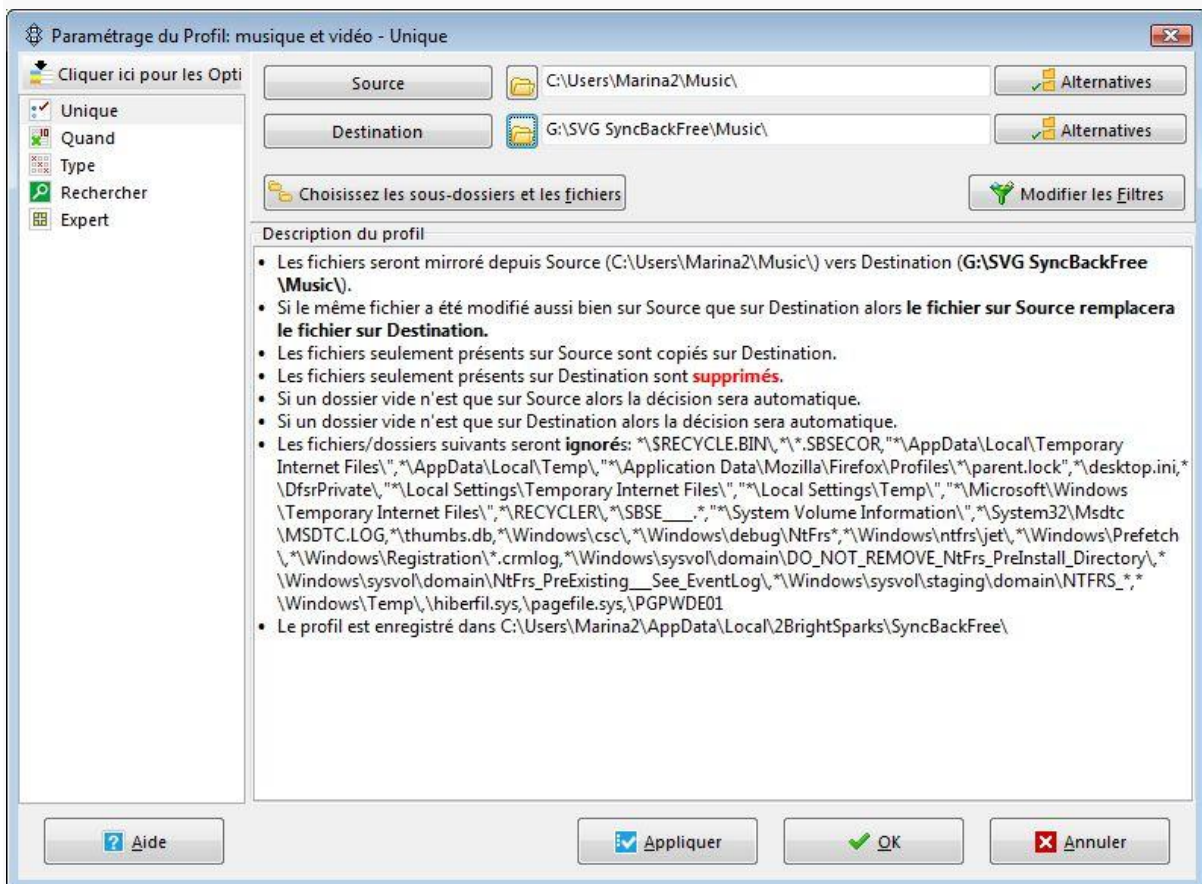
Dans Destination, vous allez naviguer jusqu'à votre support de sauvegarde.

Je vous conseille d'y créer un dossier SVG Syncback.

Puis il vous faudra créer autant de sous-dossiers que vous avez de profils, avec à peu près les mêmes noms si vous voulez vous y retrouver.

Cliquez sur OK.

La description détaillée du profil apparaît :



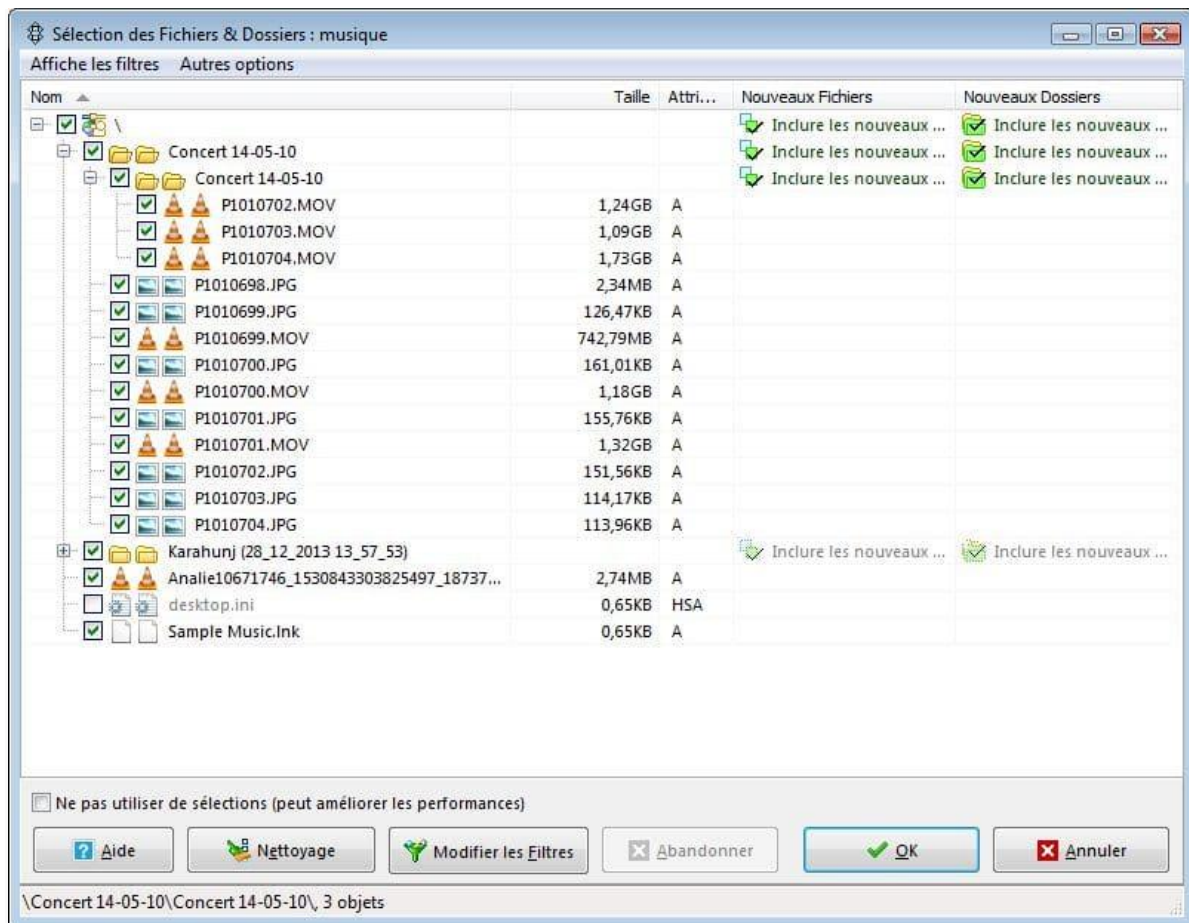
Prenez le temps de **lire attentivement** le descriptif qui découlera de vos choix et modifiez le si besoin.

Si vous êtes perdus, cliquez sur annuler une ou plusieurs fois, recommencez.

Vous pourrez toujours tester avec une simulation (explications plus loin).

Vous pouvez choisir les sous-dossiers et les fichiers à exclure à l'aide du **bouton au-dessus à gauche.**

Cela aura pour effet d'ouvrir cette fenêtre :



Vous développerez les dossiers pour un choix plus précis.

Les **Filtres** quant à eux, permettent de copier les fichiers qui sont exclus par défaut, généralement des fichiers système.

Le bouton **Modifiez les filtres** se trouve en **haut à droite de la fenêtre de paramétrage**. Après une modification, cliquez impérativement sur **réappliquer le filtre puis OK**. Nous allons maintenant pouvoir lancer la sauvegarde.

Pensez à fermer et enregistrer tous vos fichiers.

### TRES IMPORTANT :

Vérifiez toujours si la lettre de lecteur de votre destination est bien celle entrée dans le profil.

Exemple : lors de la création du profil, vous avez demandé à ce que la sauvegarde soit effectuée sur votre disque dur externe nommé D par Windows à cette occasion.

Lorsque vous voudrez lancer une sauvegarde ultérieurement, une clé USB est insérée dans votre PC.

Windows l'a nommée D s'il n'y a rien d'autre qui soit connecté.

Vous connectez ensuite votre disque de sauvegarde.

Il s'appellera alors E ou F, ce qui n'ira pas puisque la sauvegarde est paramétrée sur D.

Dans ce cas, vous pouvez modifier le profil mais plus simplement retirer la clé USB et le DD, puis replacer le DD en premier par exemple.

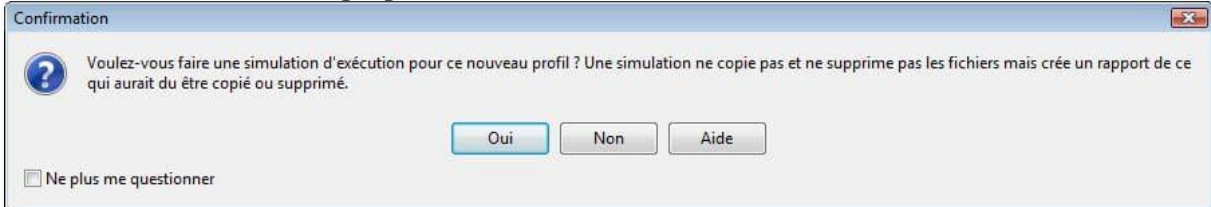


Allez, cliquez sur OK 

Une fenêtre d'avertissement apparaît :

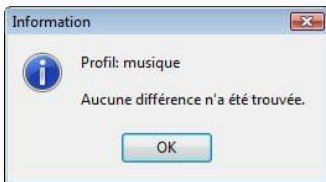


Une seconde fenêtre vous propose de faire une **simulation** :

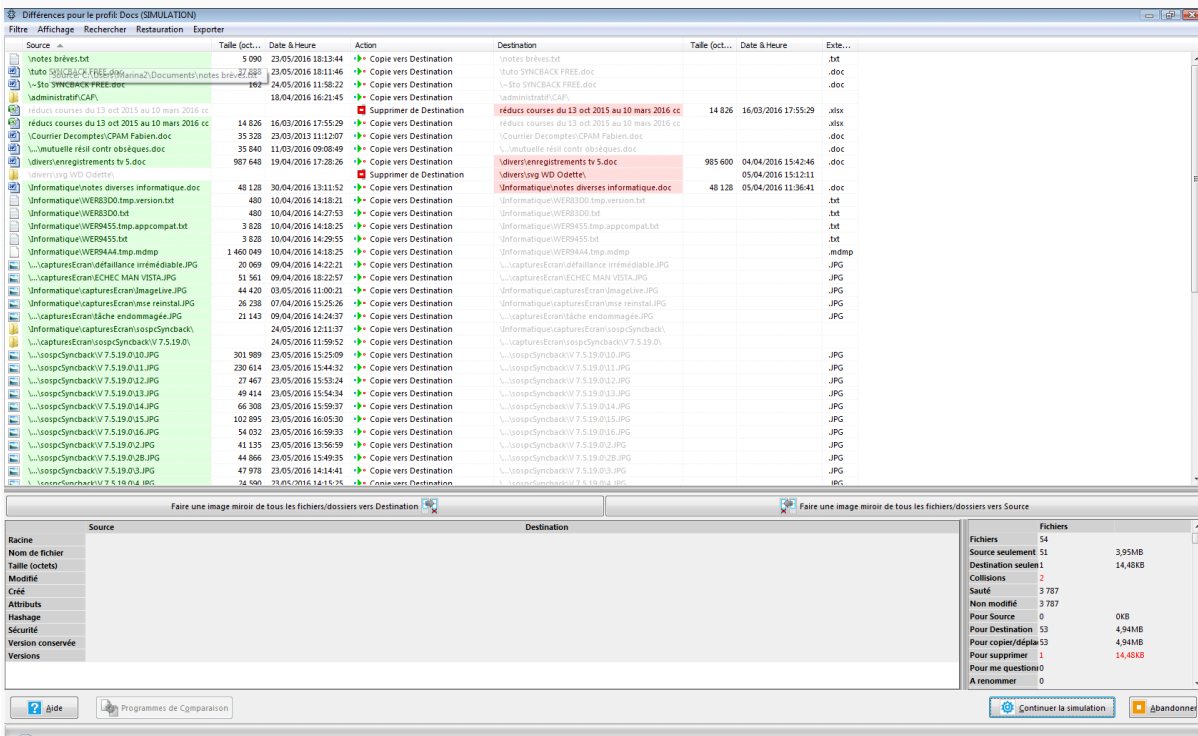


Puisque le logiciel offre cette possibilité, ne vous en privez pas, surtout si vous synchronisez ou n'êtes pas encore familiarisé.

Je n'ai pas modifié mon dossier musique depuis un moment, donc c'est cette fenêtre qui apparaît pour moi :



Une simulation de mon profil Docs donne cela :



Si cela vous convient, cliquez sur **Continuer la simulation** et une coche verte s'affichera en regard du profil sélectionné.

Vous pouvez maintenant cliquer sur le bouton **Exécution** en haut puis **Continuer** l'exécution en bas à droite.

Voilà ce tuto est terminé.